



N



SLATUINENWEG 45

Slatuinenhuis

INGANG

B 50,97mtr

Totale oppervlakte: 6.194,68 m<sup>2</sup>

L 144,56mtr

Bomenroute (alleen rondom de tuin)

- 1 Entree Zuidkant: vlier, krentenboompje, vlijg, blauwe spar
- 2 bospad: populier, peterselievlier, hazelaar, wilg
- 3 Weidepad: meidoorn, spaanse eik, mispel, berk, sierappel

- 4 Moeraspad Zuid: treurwilg, esdoorn, gele kornoelje, knotwilg
- WST: taxus, perenboom, prunus, kardinaalsmuts,
- NW: hazelaar, meidoorn, boerenjasmijn, kornoelje

- 5 NRD: lijsterbes, esdoorn, wilg,
- 6 Moeraspad NRD: esdoorns
- 7 Weidepad Noord: prunus, esdoorn

- 8 Bospad: Noord: esdoorn, wilg boerenjasmijn
- 9 Bospad Oost: esdoorns, prunus

# Natuurtuin Slatuinen

Informatieboekje

Doe-het-zelf rondleiding. Duur 30 minuten.

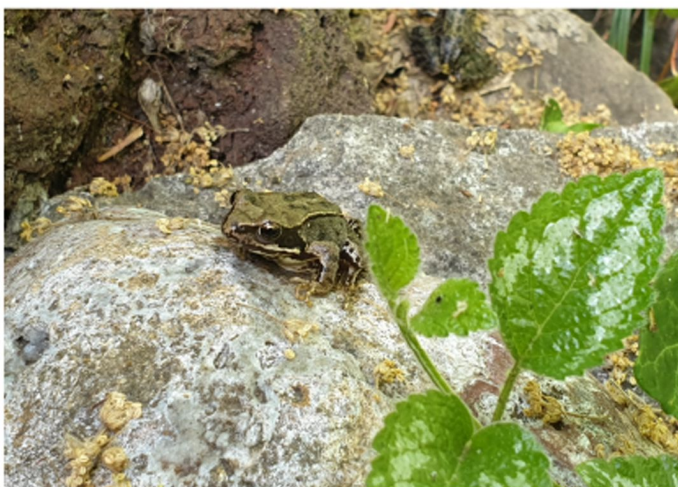


## Kaart met 9 nummers

Bij deze rondleiding kom je langs 9 plekken.

## Inleiding

### Welkom in de Natuurtuin Slatuinen



Bruine kikker

Bij deze rondleiding kom je langs 9 plekken. Op deze plekken kun je stil staan en wat wetenswaardigheden lezen of zien. De 9 plekken zijn genummerd op de plattegrond van de tuin.

De planten die er nu bloeien staan met een foto afgebeeld op het informatiebord bij het Slatuinhuis.

*Breng dit boekje weer terug naar het Slatuinhuis.*

## 1 Historie van de natuurtuin

### Infobord

Op het infobord staan wat wetenswaardigheden over de geschiedenis en het beheer. De Slatuinen bestaat al vanaf 1912, toen het Julianapark, het latere Wilhelminapark, er lag. De tuin zag er toen heel anders uit dan nu. Het was een strakke Franse tuin.

De Slatuinen is genoemd naar de straat waar de tuin aan ligt: Slatuinenweg, een restant van het vroegere Slatuinenpad.

Het Slatuinenpad is in **1697** aangelegd om de bewoners de gelegenheid te geven om naar de Petruskerk in Sloterdijk te wandelen.

Rond **1930** werd dit terrein verpacht aan de familie Hendriksen die daar toen tot 1984 een kwekerij had. Daarna werd het terrein verwaarloosd.



Groene oase in de stenen stad

*Het terrein van de Natuurtuin Slatuinen (wit pijltje) op een uitsnede van een kaart uit 1922. In het rood de bestaande bebouwing, in het geel de planning met o.a. links naar boven het Erasmuspark. In 1929 werd de tuin volledig omsloten door huizen.*

In **1986** gaan buurtbewoners van het verwaarloosde terrein een natuurtuin maken.

In **1991** is er een stichting opgericht: Stichting Natuurtuin de Slatuinen.

### Doel van de stichting:

Natuur in de stad met een sociale en educatieve functie. De tuin wordt beheerd door een betaalde kracht en vrijwilligers. Het project wordt gesubsidieerd door de gemeente en donaties.

## 2 Natuurtuin

Kijk om je heen. Je ziet wildernis maar ook orde. Een natuurtuin is een tuin waar de natuur zoveel mogelijk haar gang kan gaan. Het beheer bestaat slechts uit bijsturen. Planten die te veel woekeren worden ingeperkt om andere soorten de kans te geven.

We laten de bodem zoveel mogelijk met rust, er wordt niet gespit, hierdoor blijven talloze micro-organismen behouden en blijft de bodem gezond.



De natuurtuin is opgebouwd uit verschillende milieus zoals: stapelmuurtjes, open grasland, takkenrillen, struiken en bomen, grasland, moeras en poelen.

**Hoe meer variatie in milieus hoe meer plant- en diersoorten er kunnen leven.**

Het beheer is gericht op het vergroten van biodiversiteit: het bieden van zoveel mogelijk leefplek en voedselplekken voor dieren en planten.

We houden de natuurtuin zo "wild" mogelijk, om de stadsbewoner een echte natuurervaring te geven alsof je in de jungle loopt.



*Groene krabspin*

### Natuurweetjes

- Er groeien hier **300 inheemse plantensoorten** (inheemse = in West-Europa voorkomende plantensoorten).  
  
Inheemse planten bieden een voedselbron voor insecten.
- Het is een **voorjaarstuin**, in het voorjaar zie je hier de meeste bloemen.
- Er leven hier ongeveer **20 soorten vogels**. (Koolmees, pimpelmees, merel, winterkoning zijn de meest voorkomende vogelsoorten).
- Het gekwetter van de groene halsbandparkiet (exoot) is hier het hele jaar door te horen.
- **Zoogdieren** als de bosmuis en incidenteel de egel vinden hier een leefplek.
- Evolutiebioloog Menno Schilthuis heeft tijdens een inventarisatie (de Taxonexpeditie 2020) hier 3 nieuwe soorten schildwespen ontdekt, die nieuw zijn voor Nederland.



*Franse veldwesp*

## 3 Grasland

Op het open grasland is er minder schaduw. De bodem van het grasland bestaat uit opgehoogd voedselarm zand, het gras wordt elk jaar gemaaid en het maaisel wordt afgevoerd. Hier kunnen zich planten vestigen die van zon en van voedselarme grond houden.



*Op het veld groeit een mispelboom.*

## 4 Poelen en moerasgebied

De moerasgebieden hier zijn ontstaan door kwelwater. Kwel is grondwater dat onder druk aan de oppervlakte uit de bodem komt. Het is bronnenwater. Kwelwater heeft een bijzondere waterkwaliteit, het bevat weinig zuurstof en veel ijzer. Hierdoor kunnen er speciale planten groeien zoals onder andere goudveil.

De Slatuinen is een bronnenbos.



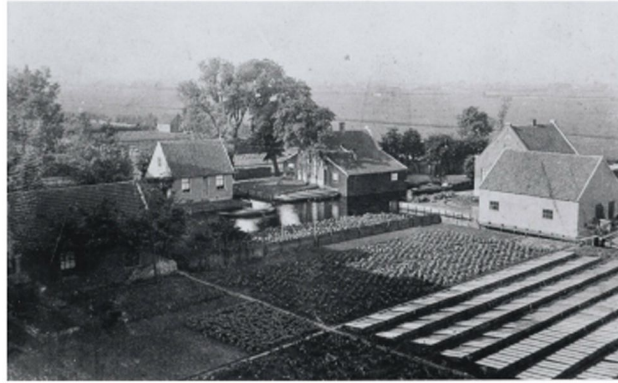
*Het kwelwater kun je zien in de poelen. Het ziet eruit als een ijzer en/ of olieachtige substantie op het wateroppervlak.*



*Goudveil is het hele jaar te zien, op deze afbeelding in bloei*

In de poel leven watersalamanders, bruine kikkers en padden, in het voorjaar leggen ze daar hun eitjes.

## 5 Geschiedenis



De Natuurtuin Slatuinen is nog een restant van de Sloterpolder die tot **1921** tot de gemeente Sloten behoorde.

Toen op 9 oktober 1911 de eerste huizenblokken aan de Admiraal de Ruyterweg werden gebouwd, (het huizenblok aan de linkerkant) had men nog vrij zicht op het groene poldergebied, met slootjes en weilanden.

In **1929** werd de tuin volledig omsloten door huizen.

*De oudste bomen op het terrein zijn drie esdoorns, waarvan twee wellicht onderdeel zijn geweest van het parkontwerp van het voormalige Julianapark, en dus meer dan honderd jaar oud.*



## 6 Bomen

De Slatuinen herbergt veel soorten bomen. 20 verschillende soorten, soms komen er andere soorten bij, ontstaan door zaden die mensen of vogels meenemen. De bomen zijn zeer belangrijk voor een gezonde stad en hebben daarom een belangrijke functie in het nogal “stenige” stadsdeel de Baarsjes.

Ze houden fijnstof vast.  
Ze brengen verkoeling.

**1 grote boom werkt net zo verkoelend als 10 airco's.**

Ze bieden voedsel-en leefplekken voor dieren



De meest voorkomende bomen hier zijn de wilg, esdoorn en jonge opslag van de es. Elk jaar worden de oude bomen door boomspecialisten gecontroleerd op gezondheid en zo nodig gesnoeid.

## 7 De oude sloot

Evenwijdig als het loopt aan het Slatuinenpad moet dit slootje wel een restant van een van de agrarische verkavelingsslootjes zijn die ooit op de poldervaart de Krommert uitkwamen.

Goed waterbeheer is nog steeds onontbeerlijk, want de op polderniveau gebleven tuin ligt 1,60 meter lager dan de rest van de stad. In de huidige natuurtuin dient het slootje ter opvang van overtollig water uit de moerasgebieden en poelen en uiteindelijk ter afvoer via rioolbuizen naar een rioolgemaal in de buurt.



### Klimaatbestendige tuin.

Het klimaat verandert in snel tempo. Extreme droogte of hevige regenval. De Slatuinen is hierop goed toegerust. De tuin fungeert als een natuurlijke spons bij hevige regenval. Bij droogte is er nog altijd het kwelwater dat de bodem vochtig houdt. De vele oude bomen brengen verkoeling.



## 8 Dood hout leeft

Alle snoeisel verwerken we in takkenrillen of laten we liggen in het bos. Er wordt niets versnipperd of verbrand. Op het dode hout leven insecten en paddenstoelen. De insecten worden weer door de vogels opgegeten. De paddenstoelen en insecten verteren het hout, dat is een langzaam proces van wel jaren. De bladeren die van de bomen afkomen harken we in de tuin.



Er worden geen bestrijdingsmiddelen of meststoffen gebruikt. Alles wordt weer gerecycled door grote en kleine dieren in de natuurtuin. (De allerkleinste zijn de schimmels en de bacteriën).



## 9 Rondom de vuurplaats

Dit is een van de ontvangstplekken voor schoolkinderen. Rondom de vuurplaats vertellen de kinderen hun verhaal over de natuur en zijn ze even stil om te luisteren naar de geluiden van de natuur en de stad.

Er zijn hier veel basisscholen in de buurt, elk jaar ontvangen we gemiddeld 700 schoolkinderen, de schoolkinderen komen hier lopend naar toe, de natuurtuin is voor hen een levend biologieklasslokaal. In het tuinhuisje bevindt zich gereedschap. 1 x per week wordt er door een vaste ploeg van vier vrijwilligers in de natuurtuin gewerkt, het hele jaar door.

Ga hier even zitten en wees 1 minuut stil en luister. Misschien hoor je het ritselen van een tak of een liedje van een zangvogel, het rinkelen van een tram.

**In het Slatuinhuis kun je een tentoonstelling bezichtigen over de geschiedenis van de Slatuinen**

